

# Statistikaamet – infoteenuse pakkuja

Aime Lauk  
vanemkonsultant  
Statistikaamet



Statistikaamet on Rahandusministeeriumi haldusalas olev riigiasutus, mille põhiülesanne on pakkuda ametiasutustele, äri- ja teadusringkondadele, rahvusvahelistele organisatsioonidele ning üksikisikutele usaldusväärset ja objektiivset infot Eesti keskkonna, rahvastiku, sotsiaalvaldkonna ja majanduse olukorra ning trendide kohta.



# Statistikaameti missioon ja visioon

## ■ Missioon

Statistikaameti põhiülesanne on pakkuda Eesti kohta usaldusväärsed ja objektiivset infot.

## ■ Visioon

Riiklik statistika on usaldusväärse info esmane allikas.

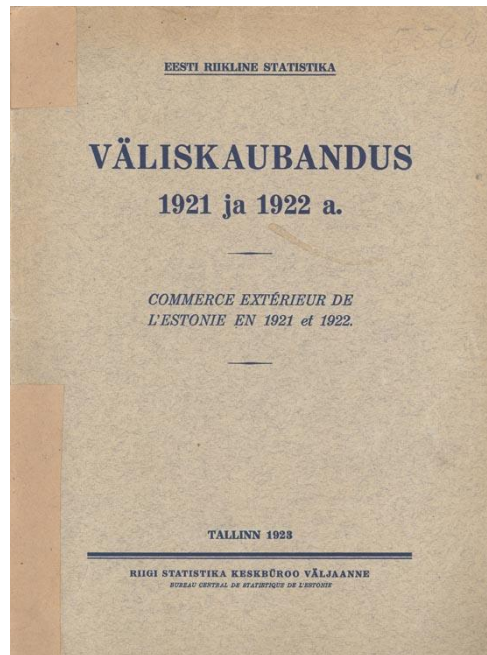
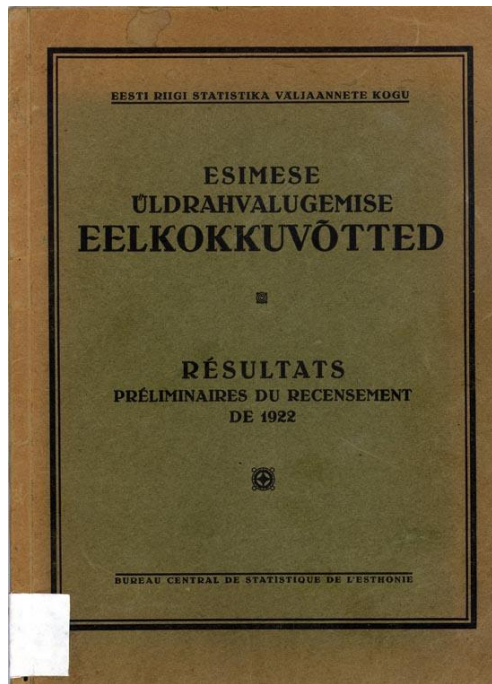
## ■ Tunnuslause

Teadlikud otsused!

# Ajalugu

- 1921 loodi Riigi Statistika Keskbüroo (juht Albert Pullerits)
- 1940–1992 ENSV Statistikalitsus
- 1993 Statistikaamet iseseisvas Eestis, peadirektorid:
  - Rein Veetõusme (1991–2005)
  - Priit Potisepp (2005–2012)
  - Andres Oopkaup (2012–2017)
  - Mart Mägi (2017– k.a)
- Alates 2004. aastast on Statistikaamet Euroopa Statistikasüsteemi osa.

# Statistikakogumikud 1922. aastast

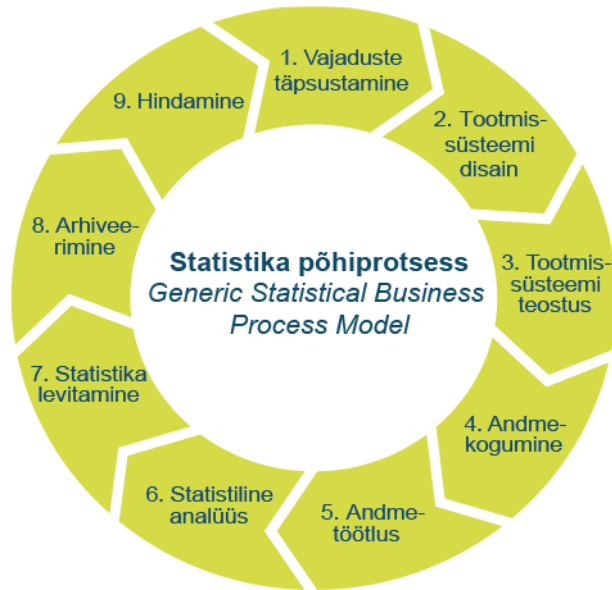


## Mis on riiklik statistika?

- Riiklik statistika on kooskõlas rahvusvaheliste klassifikaatorite ja meetoditega ning vastab erapooletuse, usaldusväärsuse, asjakohasuse, tasuvuse, konfidentsiaalsuse ja läbipaistvuse põhimõttele.
- Statistika tegemisel lähtub Statistikaamet riikliku statistika seadusest.
- Peale Statistikaameti teeb Eestis riiklikku statistikat ka Eesti Pank.

# Mis on riiklik statistika ja kuidas seda tehakse?

## Statistika põhiprotsess (mudel)



<p><b>Metaandmed</b></p> <ul style="list-style-type: none"> <li>Statistikatööd</li> <li>Klassifikaatorid</li> <li>Metoodika</li> <li>Mõistete sõnastik</li> </ul>	<p><b>Jälgi meid</b></p> <ul style="list-style-type: none"> <li>RSS vood</li> <li>Statistikablogi</li> <li> Facebook</li> <li> Twitter</li> <li> LinkedIn</li> <li> Slideshare</li> <li> Youtube</li> </ul>	<p><b>Viited</b></p> <ul style="list-style-type: none"> <li>Statistikanõukogu</li> <li>Vited teistele organisatsioonidele</li> <li>ESS Vision 2020</li> <li>Rahvusvaheliste organisatsioonide statistika andmebaasid</li> </ul>
<p><b>Organisatsioon</b></p> <ul style="list-style-type: none"> <li>Statistikaametist</li> <li>Albert Pulleritsu preemia</li> <li>Üritused</li> <li>Poliitikad</li> <li>Palgaandmed</li> <li>Õigusaktid</li> <li>Teenustandardid</li> </ul>	<ul style="list-style-type: none"> <li>Kontaktid</li> <li>Teabenõue</li> <li>Strateegia</li> <li>Tööpakkumised</li> <li>Riigihanked</li> <li>Rahvusvahelised statistikadokumendid</li> <li><b>Mis on riiklik statistika ja kuidas seda tehakse?</b></li> </ul>	<ul style="list-style-type: none"> <li>Eesti statistika ajalugu</li> <li>Dokumendiregister</li> <li>Aastaaruanne</li> <li>Praktikavõimalused</li> <li>Struktuurfondide toetatud projektid</li> <li>Tarbijauuringud</li> <li>Uudiskirjad</li> </ul>

# Statistika valdkonnad

## KESKKOND

Keskkonnakaitse ja -järelvalve, keskkonnaseisund, loodusvarad ja nende kasutamine, surve keskkonnaseisundile jms

## MAJANDUS

Ehitus, kinnisvara, energeetika, hinnad, põllumajandus, rahvamajanduse arvepidamine, transport, side, infotehnoloogia, väliskaubandus, sisekaubandus, teadus, tehnoloogia, innovatsioon, teenindus, turism ja majutus, tööstus jms

## RAHVASTIK

Rahvastikunäitajad ja koosseis, rahvastikusündmused

## SOTSIAALELU

Ajakasutus, haridus, kultuur, sotsiaalne kaitse, tervishoid, tööturg jms

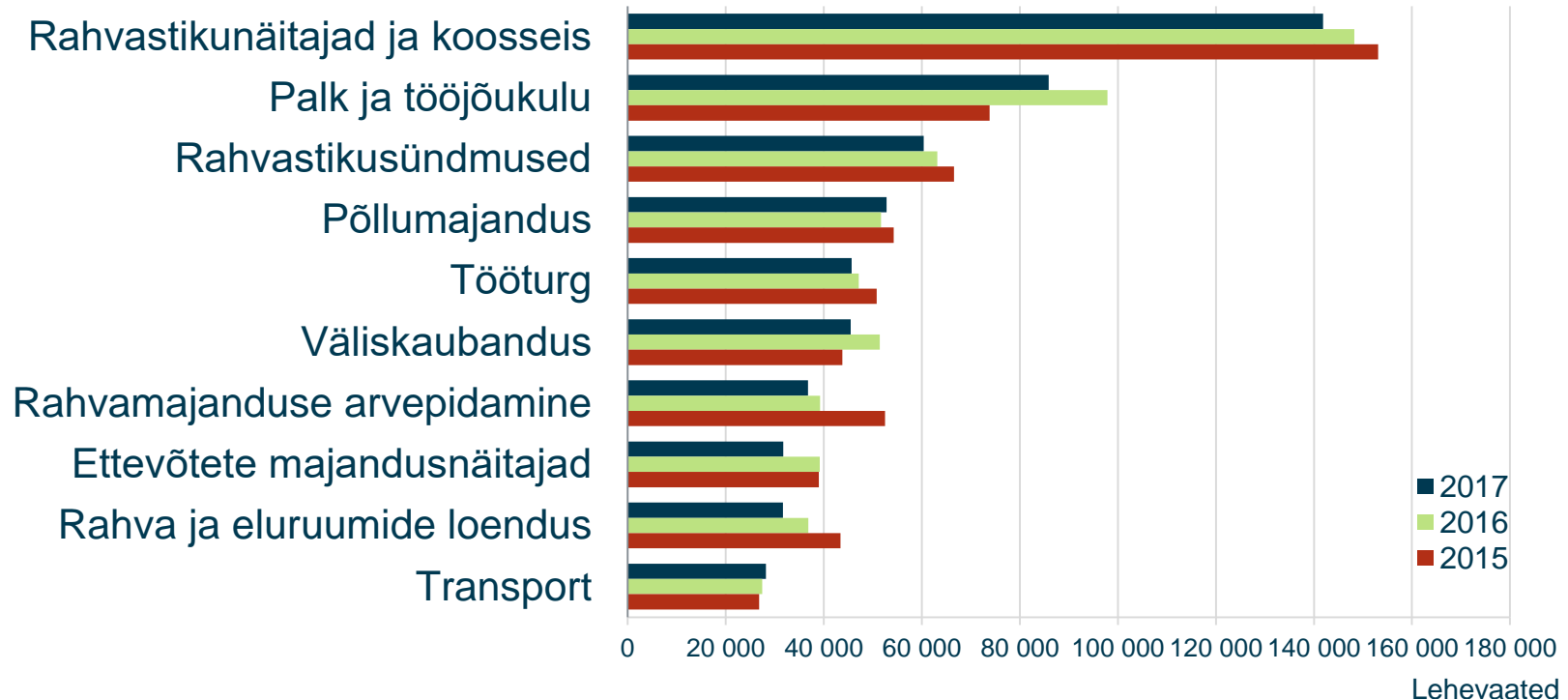
### ERI VALDKONDADE STATISTIKA

- Regionaalne areng, säästev areng



# Populaarseimad statistikavaldkonnad, 2015, 2016, 2017

Andmebaasi ja valmistabelite vaatamiste arvu põhjal



# Statistika tegemine ja avaldamine

## ■ Metaandmed > Statistikatööd

<https://www.stat.ee/statistikatood>

Statistikatööde kirjeldused (ESMS metaandmed on ette nähtud Euroopa statistikasüsteemis avaldatava statistika kirjeldamiseks)

<https://www.stat.ee/esms-metaandmed>

## ■ Avaldamiskalender

Statistika andmebaas, pressiteated, väljaanded

<https://www.stat.ee/avaldamiskalender>

# ESMS metaandmed, I

- ESMS selgitavad metaandmed on ette nähtud Euroopa statistikasüsteemis avaldatava statistika kirjeldamiseks

3. Statistika esitus
<b>3.1. Andmete kirjeldus</b>
Ettevõtete vara, kohustused ja omakapital; investeeringud põhivarasse; tulud, kulud ja kasum, tööhõive ja töötunnid; lisandväärtus ja tootlikkusnäitajad; tegevusala ja asendikeskmised suhtarvud tegevusala (EMTAK 2008) ja ettevõtete suurusgrupiti hõivatute arvu järgi
<b>3.2. Kasutatud klassifikaatorid</b>
Eesti majanduse tegevusalade klassifikaator 2008 (EMTAK 2008) Eesti haldus- ja asustusjaotuse klassifikaator (EHAK)
<b>3.3. Sektorite kaetus</b>

<http://www.stat.ee/esms-metaandmed?code=20300>

# ESMS metaandmed, II

## 15. Ajakohasus ja õigeaegsus

### 15.1. Ajakohasus

Andmed avaldatakse 360 päeva pärast aruandeaasta lõppu (T+360).

(2012) T+363

## 16. Võrreldavus

### 16.1. Geograafiline võrreldavus

Andmed on võrreldavad teiste Euroopa Liidu liikmesriikide andmetega.

### 16.2. Ajaline võrreldavus

Andmed on võrreldavad alates 2005. aastast.

Järjest rohkem kasutatakse majandusaasta aruande andmeid. Alates aruandeaastast 2011 (2012. aasta statistikatööd) kasutatakse majandusaasta aruande andmeid aruandevormide eeltäitmiseks eSTATis.

2013. aastal toimus Eurostati grandis raames võimaluste uurimine majandusaasta aruannete laialdasemaks kasutamiseks andmeallikana.

Alates 2014. aastast kasutatakse alla 10 hõivatuga tööstusettevõtete puhul majandusaasta aruandeid andmeallikana ja statistilist aruannet nendelt ettevõtetelt (v.a erandina valimisse võetud) ei

# Euroopa statistika tegevusjuhhis

## ■ Statistiline väljund

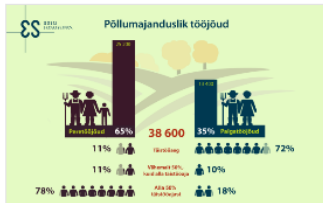
Avaldatud statistika vastab tarbijate vajadustele. Statistika vastab nii Euroopa kvaliteedinõuetele kui ka Euroopa institutsioonide, valitsuste, teadusasutuste, ettevõtete ja avalikkuse vajadustele. Oluline on, millisel määral on statistika asjakohane, täpne ja usaldusväärne, ajakohane, sidus, piirkonniti ja riigiti võrreldav ning tarbijatele kättesaadav

## ■ Põhimõtted

- 11. asjakohasus
- 12. täpsus ja usaldusväarsus
- 13. ajakohasus ja õigeaegsus
- 14. sidusus ja võrreldavus
- 15. kättesaadavus ja selgus

## Tööturg

Tööturuandmed on olulised riigieelarve ja kohalike omavalitsuste eelarvete planeerimisel, samuti ministeeriumide vastutusala strateegiliste dokumentide sisendina. Näitena võib tuua „Eesti majanduskasvu ja tööhõive kava 2008–2011“, Euroopa Liidu tasandil aga „Euroopa tööhõivestrategia“ (European Employment Strategy).

[Loe edasi](#)


### Põllumajanduses on valdav osaajaga töö

21. november 2017 – Statistikablogi  
Andres Klaus

Statistikaameti 2016. aasta põllumajanduse struktuuriuuringu andmetel tegi Eesti põllumajanduslikes majapidamistes põllumajandustööd kokku 38 600 inimest. Neist vaid kolmandik ehk 12 300 töötas põllumajanduses täistööajaga.

[Loe edasi](#)

## Tööturg



### Avaldatud statistika

- ▶ Avaldamiskalender
- ▶ Statistika andmebaas
- ▶ Valmistabelid
- ▶ Pressiteated
- ▶ Väljaanded ja artiklid
- ▶ Valik Euroopa Liidu statistikat
- ▶ Teabenõuded ja tellimustööd
- ▶ Teadustööd

### Muu informatsioon

- ▶ Eesti tööjõu-uuring. Metoodika
- ▶ 15–74-aastased hõiveseisundi järgi, aasta (DOCX)
- ▶ 15–74-aastased hõiveseisundi järgi, kvartal (DOCX)
- ▶ Korrigeeritud rahvaarvu põhjal täpsustatud tööjõu-uuringu 2000.-2013. aasta andmed (14. veebruar 2014)
- ▶ Isiku-uuringud

# Statistikatarbijad

## Teadlased (VIP tarbijad)

kasutavad väga detailset statistikat, sh üksikandmeid luues riikliku statistika jaoks kogutud andmetest ühiskonnale uut väärtust.

## Võtmetarbijad

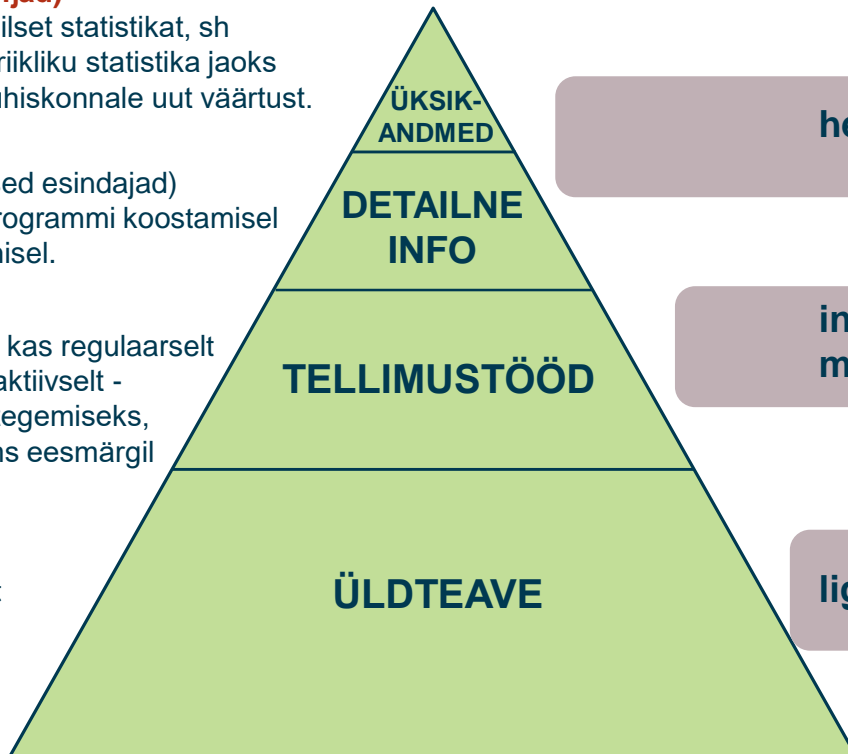
(avaliku huvi peamised esindajad) osalevad statistikaprogrammi koostamisel ja statistika arendamisel.

## Püsitarbijad

kasutavad statistikat kas regulaarselt või kindlal perioodil aktiivselt - analüüsiks, otsuste tegemiseks, edasilevitamiseks jms eesmärgil

## Juhutarbijad

kasutavad statistikat harva või juhuslikult, huvituvad pigem üldandmetest



heavy	miner	miner
-------	-------	-------

inter-mediate	farmer	harvester
---------------	--------	-----------

light	tourist	tourist
-------	---------	---------

# Tooted/kanalid

	Tead- lased	Võtme- tarbijad	Püsi- tarbijad	Juhu- tarbijad	
Statistika andmebaas	Peamine kasutuskoht	Peamine kasutuskoht	Peamine kasutuskoht		
Valmistabelid	Kasutab harva	Peamine kasutuskoht	Peamine kasutuskoht	Kasutab aeg-ajalt	
Väljaanded	Kasutab aeg-ajalt	Peamine kasutuskoht	Peamine kasutuskoht	Kasutab harva	
Piirkondliku statistika portaal	Kasutab harva	Kasutab aeg-ajalt	Peamine kasutuskoht	Kasutab harva	
Pressiteated	Kasutab harva	Peamine kasutuskoht	Peamine kasutuskoht		
Kaardirakendus	Kasutab harva	Peamine kasutuskoht	Peamine kasutuskoht		
Statistikablogi, Facebook	Kasutab harva	Kasutab aeg-ajalt	Peamine kasutuskoht	Peamine kasutuskoht	
Statistika nutirakendus		Kasutab aeg-ajalt	Peamine kasutuskoht		
Kalkulaatorid (THI, ostujõu)			Kasutab harva	Peamine kasutuskoht	
Rahvastikupüramiid	Kasutab harva	Kasutab aeg-ajalt	Peamine kasutuskoht		
Nimede statistika		Kasutab harva	Kasutab aeg-ajalt	Peamine kasutuskoht	
Eurostati vidinad			Kasutab harva	Peamine kasutuskoht	





## 9 Labour costs and wages

In 2009, the economic downturn led to a decrease in the monthly gross wages and salaries. The monthly gross wages and salaries have been rising again since 2011, and the year-over-year growth has been in the range of 5.7–7.6%. In 2016, the average monthly gross wages and salaries were 1,146 euros – an increase of 7.5% compared to 2015.

In 2016, the average monthly gross wages and salaries were 1,172 euros in the public sector and 1,136 euros in the private sector – the growth was 6.1% in the public sector and 8.2% in the private sector.

The employer's average monthly labour costs per employee in 2016 were 1,548 euros, having increased 7.7% year-over-year. In addition to gross wages and salaries, labour costs include employer's social contributions and imposed social contributions to employees.

Hourly labour costs vary significantly in the EU member states. According to the data published by Eurostat, in 2016, the hourly labour costs were the highest in Denmark (60 euros) and the lowest in Bulgaria (16.4 euros), whereas the European Union average was 25.4 euros. In Estonia, the hourly labour costs were 16.9 euros.

Average monthly gross wages and salaries and the change compared to the preceding year 2007–2016



## Eesti Statistika Kvartalikirj Quarterly Bulletin of Statistics Estonia



2017

Intervjuu peadirektori asetäitja Tuulikki Sillajõeaga

Ülevaade Eesti sotsiaal- ja majanduselus toimunust

### BRUTOKUUPALK JA VABAD AMETIKOHAID

Kai Maasoo

Eesti keskmine brutokuupalk tõusis kiiresti kuuni 2008. aastani. Majandussurussurist 2009. aastal kaasa brutokuupalga languse. Praeguseks on brutokuupalk tõusnud alates 2011. aastast ja keskmise brutokuupalga aastakäsu on jäanud 5,7–7,6% vaheseks. Vabade ametikohtade arv vähenes 2009. aastal majandussurussurise tagajärjel ligi 3 korda ning on suurenenud anglaist alates 2010. aastast. Nii vabade ametikohtade arv kui ka brutokuupalga aastakäsu olid 2016. aastal viimase 6 aasta suurim – 2016. aastal tõusis brutokuupalk võrreldes eelnenud aastaga 7,6% ja vabade ametikohtade arv jõudis III kvartalis 11 000 piirini.

Pärast Euroopa Liiduga liitumist (2004. aastal) suurenes Eesti keskmine brutokuupalk kiiresti kuuni 2008. aastani. Brutokuupalk suurenes nende aastate jooksul 77% – 466 eurost 825 eurole. 2009. aastal toli majandussurussurise kaasa brutokuupalga 5%-ine vähenemine. Kui 2010. aastal ja brutokuupalk suhteliselt samale tasemele 2009. aastaga, siis 2011. aastal saavutati uuesti 2008. aasta palgatasu. Praeguseks on brutokuupalk suurenenud kuuekümnelt aastal järjest. Kui 2014. ja 2015. aastal oli brutokuupalga aastakäsu 5% pöös, siis 2016. aastal kasv veld kümne. 2016. aastal oli keskmine brutokuupalk 1146 eurot, suurendes 2015. aastaga võrreldes 7,6%. Keskmise brutokuupalk tõusis 2016. aastal kõrgemini I kvartalis (8,1%), aasta lõpus brutokuupalga aastakäsu veld augustus, olles IV kvartalis aasta aegsam (6,9%).

Keskmine brutokuupalk oli 2016. aastal endiselt suurim lüü ja side tegevusala ning frants- ja hõudusala tegevuses, vastavalt 1200 ja 1856 eurole. Kolme viimase oli keskmine brutokuupalk endiselt muudes teenindavates tegevustes (nt juuksuri- ja muud lüüteenused, organisatsioonide tegevused, arvutite ja arvutite teenuste ja koduteenuste parandus), olles info ja side tegevusala keskmise brutokuupalga kolm korda kõrgem (311 eurot).

Ebaravaldavused pöördusid ja lisatasud suurendis 2016. aastal võrreldes 2015. aastaga palga- tootja kohta 20,4% ning mõjutasid keskmine brutokuupalga aastakäsu 0,4 protsendipunkti võrra. Ebaravaldavused pöördusid ja lisatasud arvestamata suurenes keskmine brutokuupalk 2016. aastal 7,2%.

2016. aastal saapalga tõus jätkus. Raaapalk, milles on arvesse võetud tarbijaindeksi muutuse mõju ja mis näitab palga ootust, suurenes eelnenud aastaga võrreldes peaaegu sama palju kui keskmine brutokuupalk – 7,5%. Raaapalk on suurenenud alates 2011. aastast.

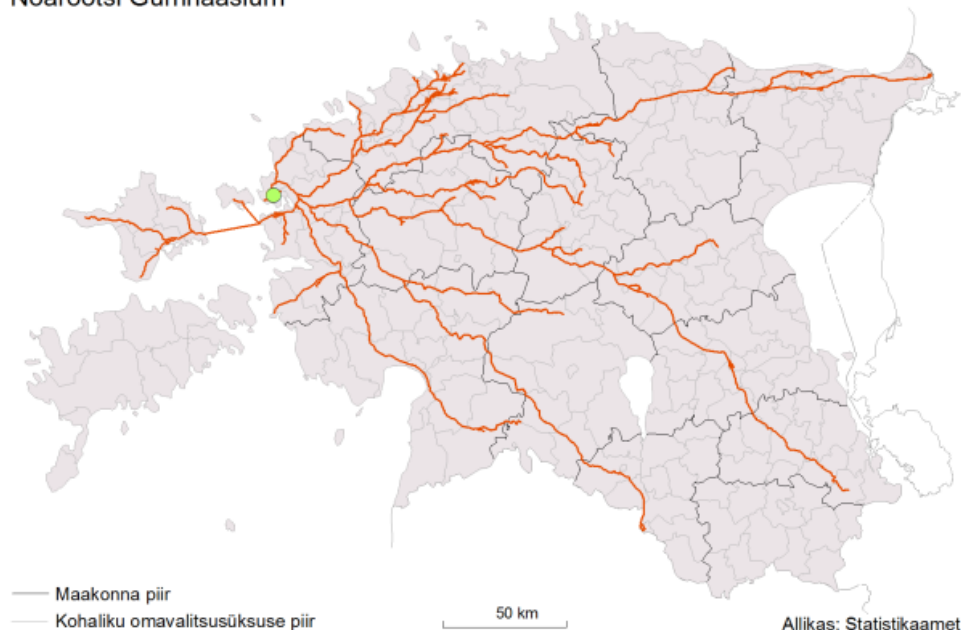
Palgad suurendisid 2016. aastal kõiki tegevusalasid, v.a. meeleolus, kus brutokuupalk ja eelnenud aastaga võrreldes suurendisid samale tasemele. Kõige kiirem oli brutokuupalga aastakäsu haldus- ja abitegevuses (16,4%) ning kinnisvarasektoris tegevuses (14,3%). Keskmisest kiirem palgakäsu oli ka põllumajandus, metsamajandus ja kalapõlgu (11,7%), info ja side tegevusala (10,2%), majandus- ja teadustegevuses (9,5%), teadus- ja sotsiaalteaduste (9,0%) ning haldus (7,7%). Brutokuupalga aastakäsu oli kõige aegsam kultu-, teadus- ja tehnikaalas tegevuses (3,7%), frants- ja hõudusala tegevuses (4,4%), energeetika (4,4%) ning kaubanduses (5,0%) tegevusala. Brutokuupalga aastakäsu oli kiirem Eesti ettevõttele isikutele kuuluvates ettevõtetes (8,0%) ja kõige aegsam rüüte kuuluvates asutustes (5,2%).

Avalliku sektoris oli keskmine brutokuupalk 2016. aastal endiselt veld suurem kui erasektoris – avalikus 1172 ja erasektoris 1136 eurot. Kui kolme eelnenud aastal oli keskmine brutokuupalga aastakäsu kiirem avalikus sektoris, siis 2016. aastal oli keskmine brutokuupalga kasv kiirem erasektoris – avalikus 6,1% ja erasektoris 8,2%. Avalliku sektoris tegevuses peale riigi- ja kohaliku omavalitsuse asutuste ka nende omanduses olevad ettevõtted.

Maakonni oli 2016. aastal keskmine brutokuupalk endiselt kõrgem Harju (1271 eurot) ja Tartu (1140 eurot) maakonnas ning madalam Põlva (864 eurot), Saare (860 eurot) ja Jõhva (864 eurot) maakonnas. Brutokuupalk suurenes kõigides maakondades. Brutokuupalga aastakäsu oli kiirem Lääne ja Tartu maakonnas ning aegsam Hiu ja Võru maakonnas.

## Kolm pikima keskmise kooliteega gümnaasiumi ja nende õpilaste kooliteed, 2016

### Noarootsi Gümnaasium



### PRESSITEATED

- Ehitushinnaindeks jätkas mõõdukat tõusu aprill 20, 2018
- Tootjahinnaindeks märtsis tõusis aprill 20, 2018
- Eesti ettevõttest peaaegu pooled peavad end uuendusmeelseks aprill 18, 2018
- Veebruaris kaubavahetus kasvas aprill 10, 2018
- Veebruaris suurenes majutusettevõtetes peatunud turistide arv aprill 6, 2018

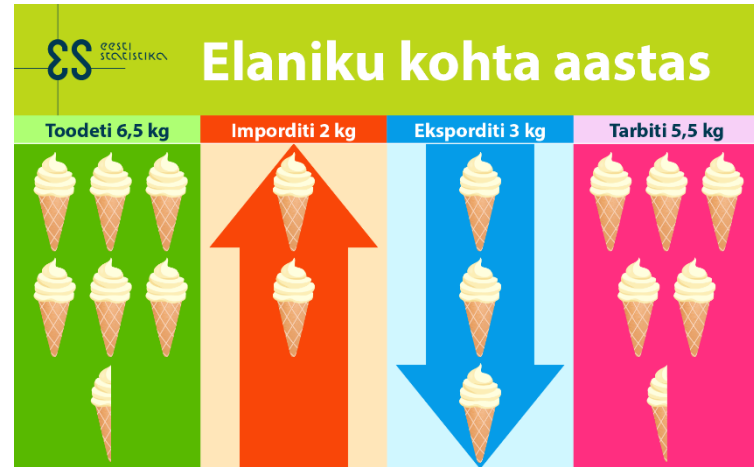
### VALMISTABELID

- Elukindlustus, kuu aprill 24, 2018
- Kahjukindlustus, kuu aprill 24, 2018
- Ehitushinnaindeksi muutus aprill 20, 2018
- Kaupade lastimine ja lossimine Eesti sadamates, kuu aprill 20, 2018
- Riigieelarvesse laekunud maksud, kuu aprill 20, 2018

### ETTEKANDED & VÄLJAANDED

# Kolm kõige populaarsemat blogilugu 2017

- Iga kuues Eesti elanik kannab neljastähelist perekonnanime
- Volbriööl saab sõita peamiselt importluuaga
- Jäätiseekspordi kõrghooaeg on suvel



# Valmistabelid

## Keskmine brutokuupalk

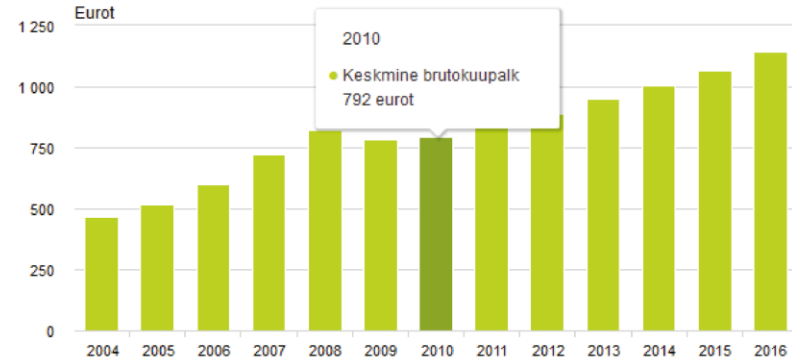
29. november 2017

2016. aasta  
1 146 eurot

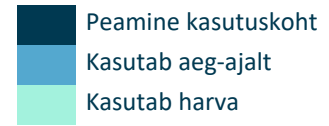
III kvartal 2017  
1 201 eurot

September 2017  
1 224 eurot

Keskmine brutokuupalk, 2004–2016



# Teenused



	Tead- lased	Võtme- tarbijad	Püsi- tarbijad	Juhu- tarbijad
Andmed tellimustööna	Peamine kasutuskoht	Peamine kasutuskoht	Peamine kasutuskoht	
Analüüs	Kasutab aeg-ajalt	Peamine kasutuskoht	Peamine kasutuskoht	
Piirkondliku statistika analüüsid	Kasutab aeg-ajalt	Peamine kasutuskoht	Peamine kasutuskoht	
Avalikud andmefailid	Peamine kasutuskoht	Kasutab aeg-ajalt		
Mikroandmed	Peamine kasutuskoht	Kasutab aeg-ajalt		
Standarditud tellimustööd		Kasutab aeg-ajalt	Peamine kasutuskoht	Kasutab aeg-ajalt
Koolitused	Kasutab harva	Kasutab aeg-ajalt	Peamine kasutuskoht	Kasutab aeg-ajalt
Infopäevad, seminarid	Peamine kasutuskoht	Peamine kasutuskoht	Peamine kasutuskoht	Kasutab harva

- RV0221: Rahvastik soo, vanuserühma ja maakonna järgi, 1. jaanuar
- RV0222: Rahvastik soo, rahvuse ja maakonna järgi, 1. jaanuar
- RV0231: Vähemalt 15-aastased hariduse, soo, vanuserühma ja maakonna järgi, 1. jaanuar
- RV0232: Vähemalt 15-aastased hariduse, soo ja haldusüksuse või asustusüksuse liigi järgi, 1. jaanuar
- RV0240: Rahvastik soo, vanuse ja 2017. aasta haldusreformi järgse elukoha järgi, 1. jaanuar
- RV0241: Rahvastik soo, vanuse ja haldusüksuse või asustusüksuse liigi järgi, 1. jaanuar
- RV028: Aastakeskmine rahvastik soo ja haldusüksuse või asustusüksuse liigi järgi
- RV0282: Rahvastik soo, vanuserühma ja haldusüksuse või asustusüksuse liigi järgi, 1. jaanuar
- RV0291: Rahvaarv, pindala ja asustustihedus haldusüksuse või asustusüksuse liigi järgi, 1. jaanuar**
- RV069: Rahvastik sünniiriigi/kodakondsuse, maakonna, soo ja vanuserühma järgi, 1. jaanuar
- RV07: Põlis- ja välispäritolu rahvastik maakonna, soo ja vanuse järgi, 1. jaanuar
- RV071: Põlis- ja välispäritolu rahvastik 2017. aasta haldusreformi järgse maakonna, soo ja vanuse järgi, 1. jaanuar
- RV091: Prognoositav rahvaarv tallinnas vanuse ja soo järgi (aluseks 1. jaanuari 2010 rahvaarv)
- RV092: Prognoositav rahvaarv maakonna, soo ja

## RV0291: Rahvaarv, pindala ja asustustihedus haldusüksuse või asustusüksuse liigi järgi, 1. jaanuar

Kohanda Eksporti

→ Näitaja		Rahvaarv	Pindala, km <sup>2</sup>
→ Aasta		▲▼	▲▼
→ Haldusüksus või asustusüksuse liik			
2017	Kogu Eesti	1 315 635	43 465.37
	HARJU MAAKOND	582 556	4 338.34
	HIIU MAAKOND	9 335	1 032.44
	IDA-VIRU MAAKOND	143 880	3 336.62
	JÕGEVA MAAKOND	30 840	2 604.17
	JÄRVA MAAKOND	30 378	2 459.24
	LÄÄNE MAAKOND	24 301	2 413.14
	LÄÄNE-VIRU MAAKOND	58 856	3 628.59
	PÕLVA MAAKOND	27 963	2 164.15
	PÄRNU MAAKOND	82 535	4 809.53
	RAPLA MAAKOND	34 085	2 979.98
	SAARE MAAKOND	33 307	2 937.64
	TARTU MAAKOND	145 550	2 993
	VALGA MAAKOND	30 084	2 042.93
	VILJANDI MAAKOND	47 288	3 420.04

**Miks maakondade kogupindala on väiksem kui Eesti pindala? Eesti pindala 45 339 km<sup>2</sup>, rahvastiku tabelites 43 465km<sup>2</sup>**

Info

RV0291: RAHVAARV, PINDALA JA ASUSTUSTIHEDUS HALDUSÜKSUSE VÕI ASUSTUSÜKSUSE LIIGI JÄRGI, 1. JAANUAR

Andmestiku info

Vimati uuendatud  
08.05.2017

ESMS metaandmed

ESMS viited

Statistikatöö 30101

Andmetabeli info

Mõisted ja metoodika

Mõisted ja metoodika

**Märkused**

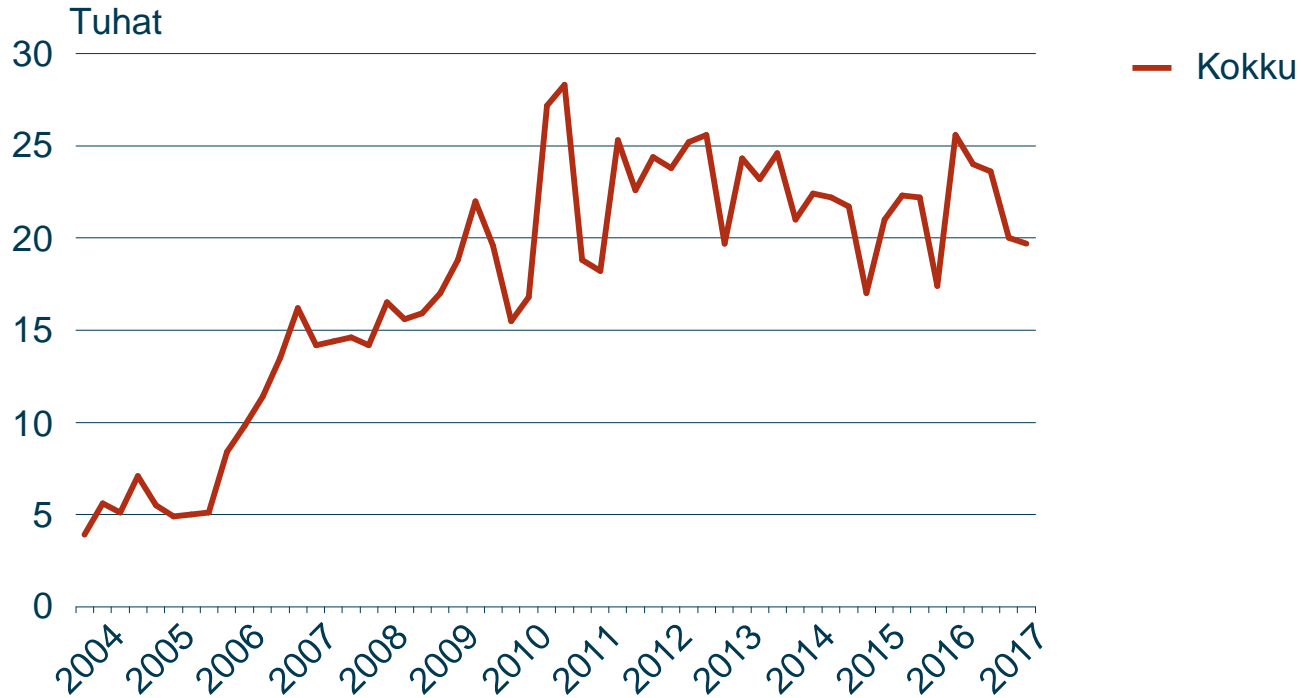
Pindala on ilma Peipsi järve Eestile kuuluva osa ja Võrtsjärve pindalata.

Alates 1. jaanuarist 2016 on Statistikaametis kasutusel uus rahvaarvu arutamise metoodika ja inimeste elukoha allikas, mida tuleb muutuste analüüsimisel arvestada. Elukohaks on isikute rahvastikuregistrijärne elukoht, selle puudumisel kasutatakse isikute lasteasutuste "Märksaad. teadmata"

# Tellimustööd

- Tellimustööna esitatakse detailsemat infot, kui on avaldatud pressiteadetes, statistikaväljaannetes või statistika andmebaasis.
- Detailsemat statistikat saab tellida kõigi statistikavaldkondade kohta.

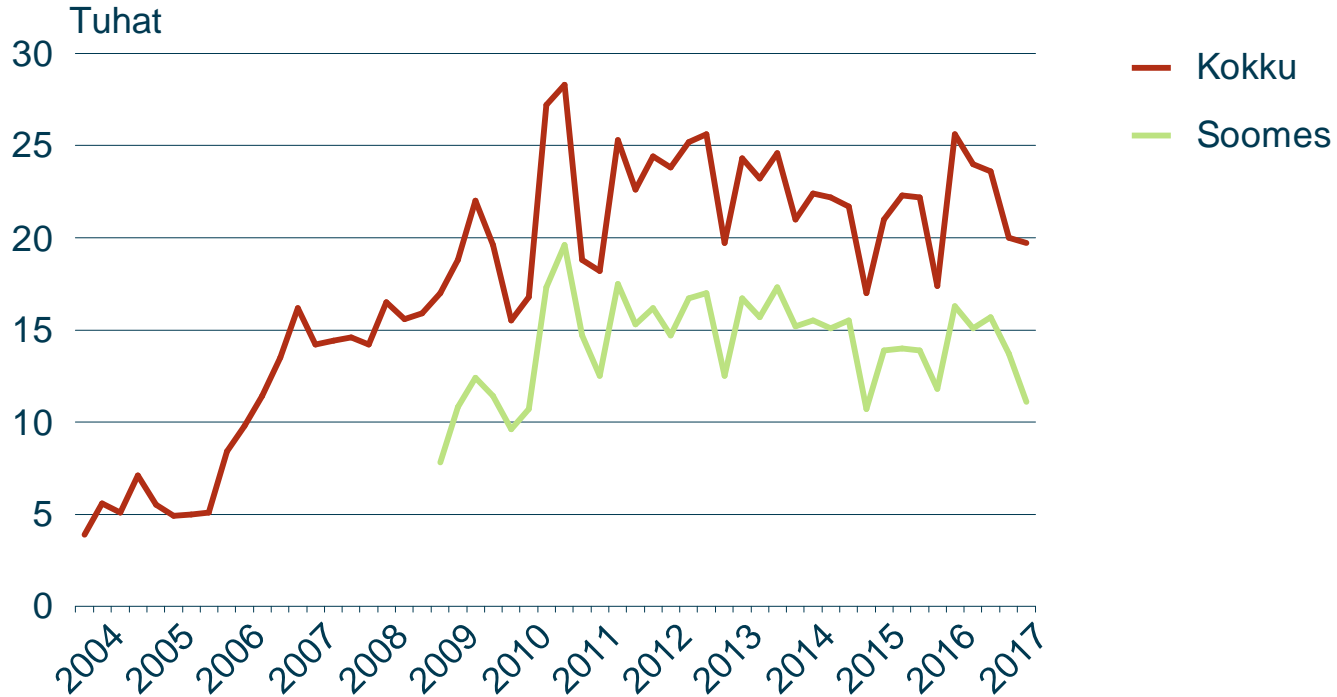
# Hõivatud, töökoha asukoht välismaal, 2004-2017\*



\* Statistikaamet, tööjõu-uuringu andmed

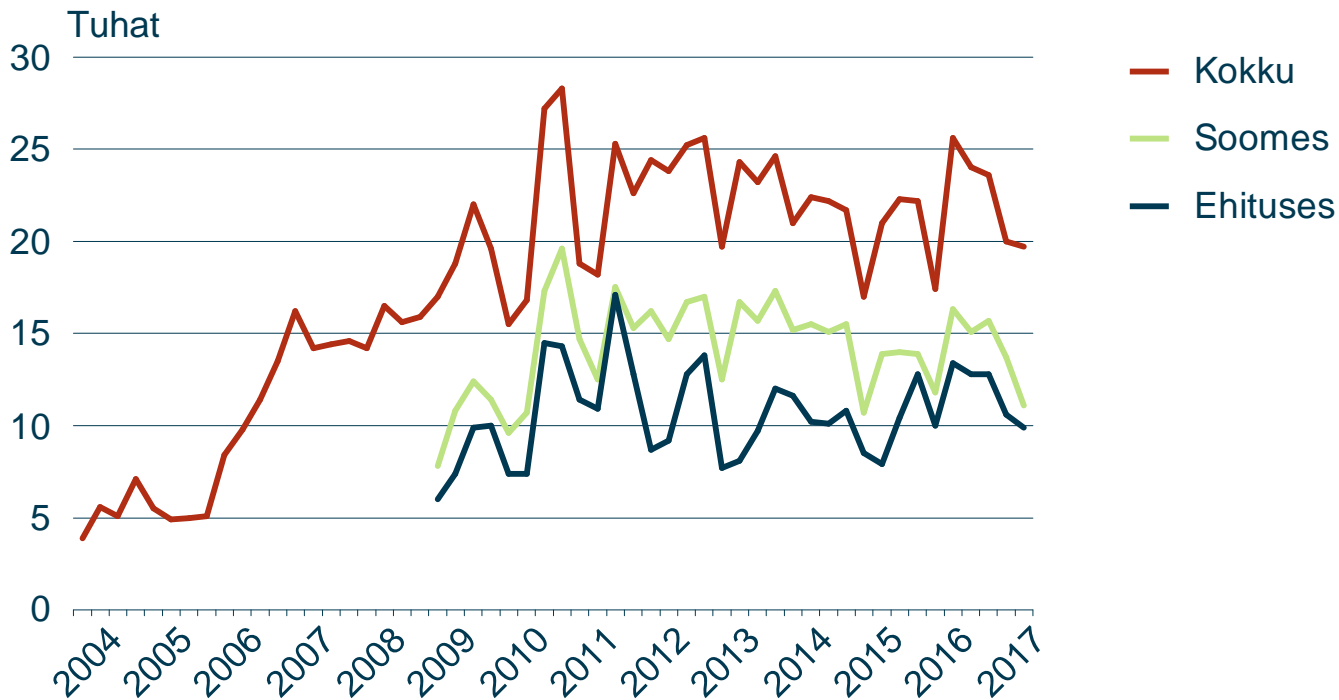


# Hõivatud, töökoha asukoht välismaal, 2004-2017\*



\* Statistikaamet, tööjõu-uuringu andmed

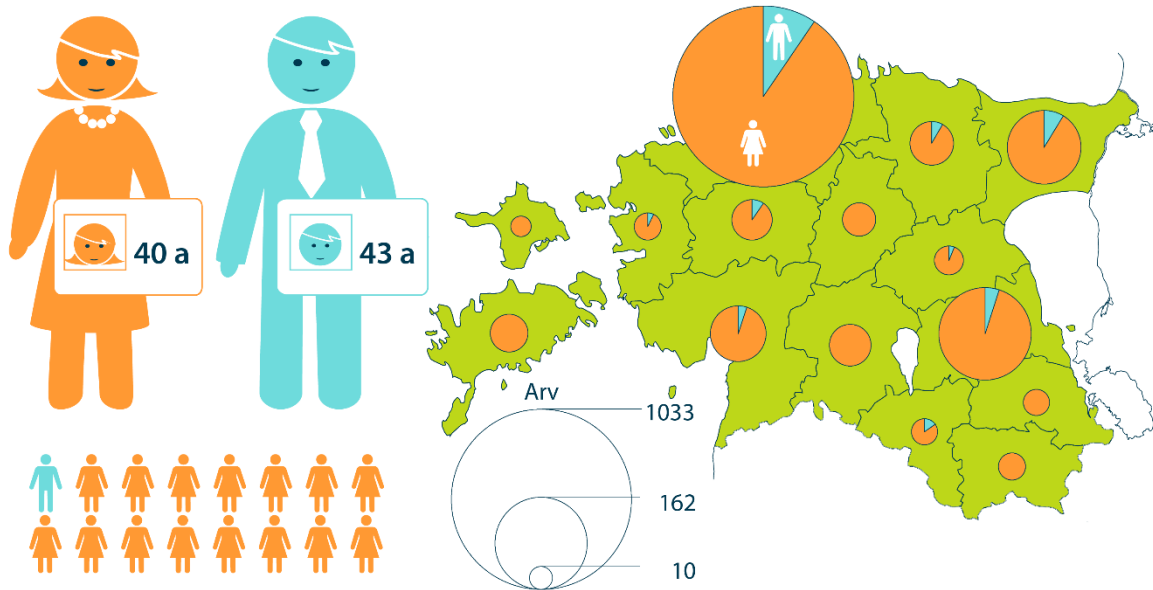
# Hõivatud, töökoha asukoht välismaal, 2004-2017\*



\* Statistikaamet, tööjõu-uuringu andmed

# Personal tippspetsialist, 2011

Statistikaamet koostas 2011. aasta rahvaloenduse andmete põhjal personali tippspetsialistide statistilise koondportree



**Keskmine personali tippspetsialist on 40-aastane naine, kes töötab Harju-, Tartu-, Ida-Viru- või Pärnumaal.**

# Andmed on võrreldavad teiste EL-i riikide andmetega

[Andmebaasi algusse](#) - [Valdkonnad](#) - [Tabelid](#) - [Muutujad](#)

Otseteed

EM001: ETTEVÖTETE TULUD, KULUD JA KASUM --- Aasta, Tegevusala (EMTAK 2008) ning Näitaja					
	Ettevõtete arv	Tööga hõivatud isikute arv	Müügitulu, tuhat eurot	..töjõukulud, tuhat eurot	....palk, tuhat eurot
2015					
C105 Piimatoodete tootmine	29	2 067	330 050.0	33 774.1	25 188.8

NACE\_R2 Manufacture of dairy products, table sbs\_na\_ind\_r2

INDIC_SB	Number of enterprises	Turnover or gross premiums written	Personnel costs	Wages and Salaries	Number of employees
GEO/TIME	2015	2015	2015	2015	2015
Estonia	29	330,1	33,8	25,2	2 067

# Eurostati toode „Statistics Explained“

[http://ec.europa.eu/eurostat/statistics-explained/index.php/Main\\_Page/et](http://ec.europa.eu/eurostat/statistics-explained/index.php/Main_Page/et)

- Artiklid sisaldavad sageli uuemaid andmeid kui trükised.
- Artiklid on varustatud hüperlinkidega, mis viivad andmete, mõistete ja muu teemaga seotud info juurde.

**euostat**  
Statistics Explained

TERE TULEMAST VEEBISAIIDILE STATISTICS EXPLAINED

Statistics Explained, **tele teejuht Euroopa statistikas**. Statistics Explained on Eurostati ametlik veebisait, kus esitatakse kõik statistikaga seotud teemad kergesti arusaadaval moel. Veebisaidi artiklid moodustavad kõigile käepärase Euroopa statistika **entsüklopeedia**, mida täiendavad kasutatavaid termineid selgitav **statistikasõnastik**, suur hulk linke lisateabe saamiseks ning kõige uuemad andmed ja metaandmed. Tegemist on **portaaliga** mis on mõeldud nii igapäevastele kui ka juhuslikele kasutajatele.

Vajaliku teabe leidmiseks valige palun allpool asuvast menüüst teema või kasutage paremal pool asuvaid värvilisi kaste. Kasutada saab ka otsingufunktsiooni (alt-f).

KONKREETSET TEEMAT KÄSITLEVA ARTIKLI OTSING

Üldine ja piirkondlik statistika / ELi poliitikaalvõrk	Majandus ja rahandus	Rahvastik ja sotsiaalsed tingimused
Tööstus ja teenused	Põllumajandus, metsandus ja kalandus	Rahvusvaheline kaubandus
Transport	Keskkond ja energeetika	Teadusuuringud, tehnoloogia ja digitaalhiskond

KÕIK ARTIKLID | SÕNASTIK

KÕIK ELEKTRONILISED VÄLJAANDED | JUHENDID

KATEGOORIAD

Enim vaadatud:

1. Miinimumpalga statistika...

Artiklid eesti keeles „Palk ja tööjõukulud“ „Miinimumpalga statistika“



## Avaldatud statistika

Printi

Jaga

Sisesta märksõna



EST

ENG

Avaleht

Sisukaart

Kontaktid

Tagasiside



Otsi statistikat



Esita andmeid

Keskfond

Majandus

Rahvastik

Sotsiaalelu

Lõimumine

Säästev areng

Põllumajandusloendus

Rahvaloendus

Avaldamiskalender

Põhinäitajad

Valmistabelid

Pressiteated

Väljaanded

Kaardid

Interaktiivne statistika

Telli statistikat

Statistika andmebaas

Piirkondliku statistika portaal

Statistics eXplorer

Avalikud andmefailid

Teadustööd

Statistikakoolitus

Statistika ABC

Rahvusvaheline statistika

**Statistika tarbijakoolitused**

<https://www.stat.ee/statistika-koolitus>

Teabenõuded ja tellimustööd

[stat@stat.ee](mailto:stat@stat.ee)

Infotelefon 6259 300

Online chat